



VÝSTUPNÁ SPRÁVA

Multifaktorový osobnostný profil

John Doe

john.doe@example.com

5. decembra 2016



Dostáva sa Vám do rúk výstup z dotazníka Multifaktorový osobnostný profil. Ide o základný osobnostný dotazník, ktorý ponúka pohľad na profil osobnosti z hľadiska 4 hlavných oblastí, ktoré sa ďalej delia na ďalšie faktory. Dotazník ukazuje základné osobnostné nastavenie smerom k svetu a k druhým, spôsob vnímania okolitej reality a riešenia problémov, spôsob a rozhodovanie, a základné charakteristiky v oblasti pracovného štýlu.

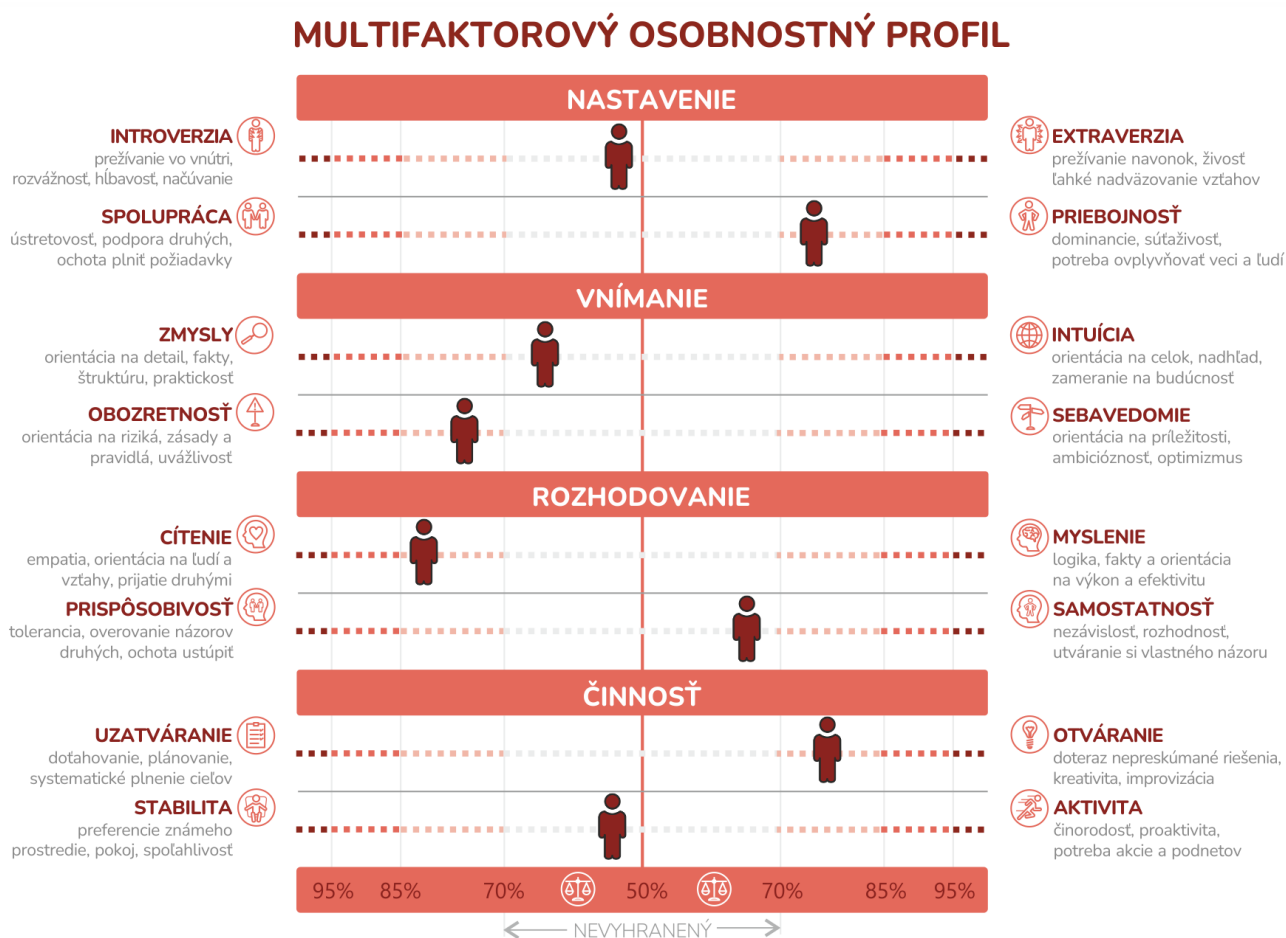
Je dôležité si uvedomiť, že žiadny výsledok v dotazníku nie je ani pozitívny, ani negatívny, lepší či horší. Výsledok odráža individuálny osobnostný profil, poukazuje na jeho hlavné špecifiká a prednosti, a upozorňuje na možné úskalia a riziká.

Kľúčové je vzťahovať výsledky vždy k danej realite, profesii, roli, situácii, brať ju s nadhľadom a interpretovať v kontexte konkrétnej situácie. Výsledky je možné použiť ako podklad pre prehĺbenie sebanáhľadu a podporný nástroj na realizáciu sebarozvoja.

Percentá uvedené pod grafom ukazujú, koľko percent populácie sa objavuje v danom intervale a upozorňujú tak na významnosť vyhranenessi.

Je prirodzené, že väčšina populácie smeruje v jednotlivých sledovaných škálach k priemerným hodnotám, výrazná profilácia je takto logicky v populácii vzácnejšia – pre orientáciu Vám slúžia jednak percentá uvedené na ose x grafu, a zároveň intenzita zafarbenia vyprofilovaných škál nižšie (čím tmavšie, tým výraznejšie).

VÝSLEDKY DIELČÍCH ŠKÁL



Výsledky sú v grafe uvedené v podobe percentilov.

CELKOVÝ PROFIL

farebné pozadie v jednotlivých profiloch vyjadruje mieru vyhranenessi:

ZÁKLADNÉ OSOBNOSTNÉ NASTAVENIE

nevyhranený

priebojnosť 76%

PREVAŽUJÚCI ŠTÝL VNÍMANIA

nevyhranený

obozretnosť 76%

SPÔSOB ROZHODOVANIA

cítienie 82%

nevyhranené

TYP PREFEROVANÝCH ČINNOSTÍ

otváranie 78%

nevyhranený

V ďalších častiach správy nájdete tiež slovnú interpretáciu daného profilu a zhrnutie hlavných výhod či potenciálnych rizík spoločne s odporúčaniami na ďalší možný zmysluplný rozvoj.

INTERPRETÁCIA

Osobnostné nastavenie je dané kombináciou nevyhranosti na škále introverzie - extravenzie a pribojnosti. Ľudia s touto kombináciou sú zväčša komunikačne zdatní. Sú pomerne pohotoví v argumentácii a zároveň dokážu dobre načúvať a získané informácie využiť. Dokážu sa relatívne dobre zorientovať v meniacich sa podmienkach a zároveň sú pokojní, sústredení, konajú uvážlivo. Pri kontakte s druhými bývajú rozhodní, pribojní, majú radi situáciu pod kontrolou. Motivuje ich príležitosť k súťaži a meraniu si síl. V rámci tímu zvyčajne nepatria medzi tých, ktorí by udalosti organizovali, avšak často sú tými, na koho sa skupina obracia ako na autoritu. Veľmi dobre zvládajú aj vypäté situácie, zachovávajú rozvahu a zároveň sú schopní dostatočne rýchlo zareagovať. V druhých niekedy vyvolajú rozčarovanie, kedy získanú dôveru sklamú neočakávaným súperením alebo využitím informácií pre seba.

Vo vnímaní sú rovnomerne zastúpené zmysly aj intuícia spoločne s prevažujúcou obozretnosťou. Táto kombinácia vedie k veľmi uvážlivému a vyváženému prístupu k svetu. Títo ľudia zohľadňujú celý rad kritérií, do svojich úvah zahrňujú fakty, detaily, dielčie informácie, ale aj budúci možný vývoj, stratégiu a potreby vyplývajúce zo strany partnerov. Okolie ich často hodnotí ako zväčša svedomitých, zásadových, bývajú veľmi poctiví a obozretní. Obvykle sú nároční na kvalitu odvedenej práce, sú presní a dôslední, ale majú schopnosť nadhľadu, vnímajú súvislosti a celkový kontext. Ich zodpovedný prístup však môže byť zdrojom preťaženia, všetko sa snažia robiť čo najlepšie, môžu ľpiet na rizikách a možných ťažkostiach. To ich môže brzdiť v práci, trávia veľa času úvahami a premýšľaním variantov, chýba im odvaha ísť do rizika. Vďaka tomu môžu byť menej odolní voči stresu.

Pri rozhodovaní sa uplatňuje prevaha cítenia v kombinácii s vyváženou prispôsobivosťou a samostatnosťou. Vďaka tomu sú ľudia s týmto profilom veľmi ohľaduplní, citliví a empatickí. Majú veľmi dobré predpoklady pre tímovú prácu, druhým sa snažia pomáhať, podporovať ich, sú veľmi priateľskí a citliví. Trápenie druhých prežívajú ako svoje vlastné, veľakrát dokonca ešte intenzívnejšie. Majú schopnosť „čítať medzi riadkami“ a veľmi rýchlo a ľahko vycítia u druhých zmenu nálady. O ostatných ľuďoch sa zaujímajú, sú súcitní. Zároveň sami potrebujú podporu a prijatie zo strany tímu. Je pre nich veľmi dôležité získavať spätnú väzbu a uistenie. Zároveň môžu byť až precitlivení, vo všetkom sa silne citovo angažujú a môžu ľahko a rýchlo vyhoriieť. Kritiku prežívajú veľmi intenzívne, majú tendenciu si ju vzťahovať na svoju osobu ako celok, vnímajú ju ako komplexné odmietnutie.

V činnostiach prevažuje otváranie spolu s vyváženým zastúpením stability a aktivity. Táto kombinácia sa prejavuje čínorodosťou, množstvom nápadov, myšlienok a inšpirácie. Takíto ľudia stoja pri zrode zmien a inovácií. Niekedy sú tí, ktorí nové veci rozbiehajú, inokedy skôr tí, ktorí prichádzajú s myšlienkami a s druhými o nich diskutujú, rozvíjajú ich. Na veci sa pozerajú obvykle novým, nepreskúmaným spôsobom. Sú pohotoví, vychádzajú z okamžitých a momentálnych podmienok, nerobí im problém meniť postup na základe okamžitej potreby. Bývajú kreatívni, nápadití, proces vymýšľania ich baví a motivuje oveľa viac ako samotná realizácia. Neradi sa nechávajú zväzovať plánmi a harmonogramami, preferujú voľnosť a priestor pre improvizáciu. Menej času obvykle venujú príprave, veľa vecí môžu nechávať doslova na poslednú chvíľu.

VÝHODY

- vyvážená schopnosť komunikácie a schopnosť načúvať
- schopnosť presadiť sa ako aj svoje názory, súťaživosť
- schopnosť vnímať detaily a zároveň si zachovať nadhľad
- opatrnosť, uvážlivosť, premyslenie rizík
- záujem o druhých a ich potreby
- rovnomerná samostatnosť spolu so schopnosťou tolerancie
- pohotovosť, nápaditosť, inovácia
- kombinácia čínorodosti s pokojným vystupovaním

MOŽNÉ RIZIKÁ

- poskytovanie menšieho priestoru druhým, súperenie
- úzkostlivosť, ľpenie na hrozbách
- náročnejšie prijímanie nepopulárnych opatrení, precítnosť
- horší time-management, menšia dôslednosť

ROZVOJOVÉ ODPORÚČANIA

- snažiť sa jednať transparentne pre druhých, poskytovať priebežnú spätnú väzbu, komunikovať svoje zámery a očakávania
- snažiť sa viac využívať spoluprácu s druhými, participovať na hľadaní riešení
- nezotrávať zbytočne dlho v úvahách a premýšľaní variantov, pokiaľ to neprináša adekvátnu pridanú hodnotu
- prípadné riziká konkretizovať, popísať, stanoviť si stratégiu k ich minimalizácii, motivovať sa k ich akceptácii
- oddeľovať osobnú a pracovnú rovinu, nebáť sa rozhodnúť aj tam, kde majú rozhodnutia dopad na druhých
- snažiť sa prijímať kritiku ako spätnú väzbu a námet na zmenu, zamerať sa na jej vecnú rovinu, nevnímať ju ako odmietnutie seba samých
- vo svojich činnostiach zvažovať hľadisko efektivity, naučiť sa využívať aj osvedčené a zažité postupy tam, kde je to žiaduce
- rovnomerne vynakladať energiu, pracovať na úlohách priebežne a plánovať aspoň rámcovo